



1Telecomms

Guide Administrateur Version 2.3

13/09/2024

À propos du Guide

Les informations contenues dans ce document pourront faire l'objet de modifications sans préavis de la part de 1Spatial.

Sauf mention contraire, les sociétés, les noms et les données utilisés dans les exemples sont fictifs.

Aucune partie de ce document ne peut être reproduite ou transmise à quelque fin ou par quelque moyen que ce soit, électronique ou mécanique, sans la permission expresse et écrite de 1Spatial.

Limitation de garantie et de responsabilité

1Spatial a réalisé tous les tests nécessaires et suffisants du Progiciel et a vérifié la conformité de son guide.

Le client reconnaît que dans l'état actuel de la technologie informatique, le fonctionnement du Progiciel est susceptible d'être interrompu ou affecté par des bogues. 1Spatial ne garantit pas que le Progiciel, le média d'installation, la clef ou la documentation livrés soient exempts d'erreurs, de bogues ou d'imperfections.

Ainsi, le client doit effectuer toutes les sauvegardes, prévoir et effectuer toutes les procédures de remplacement en vue d'éventuelles défaillances du Progiciel, prendre toutes les mesures appropriées pour se prémunir contre toute conséquence dommageable due à l'utilisation ou la non utilisation du Progiciel.

Il est expressément convenu que 1Spatial ne sera en aucun cas responsable des dommages directs ou indirects dus à l'utilisation du Progiciel.

L'utilisation du Progiciel est soumise à la signature par le client du contrat de droit d'utilisation des logiciels de 1Spatial.

Marques déposées

Ce progiciel est une marque déposée de 1Spatial.

Ce progiciel, développé par 1Spatial, est une marque déposée et est la propriété exclusive de 1Spatial. Toutes les autres marques citées appartiennent à leurs propriétaires respectifs.

Copyright © 2024, 1Spatial. Tous droits réservés.

TABLE DES MATIÈRES

1	INTRODUCTION	4
2	GESTION DU TAUX D'OCCUPATION DES CÂBLES.....	5
2.1	Initialisation du taux d'occupation des câbles.....	5
2.2	Interface de gestion du taux d'occupation.....	6
2.3	Rapports de taux d'occupation de câbles.....	6
2.3.1	Rapport de taux d'occupation d'un câble	6
2.3.2	Rapport de taux d'occupation d'une liste de câbles	6
3	GESTION DES IMAGES DES CATALOGUES.....	8
4	FONCTIONNALITÉ SUR CÂBLE « CRÉER ET ÉQUIPER ».....	10
5	FONCTIONNALITÉ DE « DÉCÂBLAGE »	11
6	FONCTIONNALITÉS FRAMEWORK : VUE ARBRE ET NETWORK MANAGER.....	13
6.1	Vues Arbre	13
6.2	Network Manager.....	13
7	CONSULTATION DES CONNEXIONS	14
8	VUES GRAPHIQUES DANS LES ÉCRANS 1TELECOMMS.....	15
8.1	Affichage des étiquettes	15
9	OUTILS DE NAVIGATION.....	16
9.1	Fil d'Ariane	16
9.1.1	Paramétrage des niveaux du fil d'Ariane	16
9.1.2	Activation/Désactivation du fil d'Ariane	16
10	CARTOGRAPHIE	17
10.1	Filtres prédéfinis	17
10.1.1	Paramétrage des filtres prédéfinis	17
10.1.2	Activation/Désactivation des filtres prédéfinis	18
11	CÂBLES ET LIENS GÉNIE CIVIL : CRÉATION PAR SÉLECTION	20
12	OUTILS DE DÉVELOPPEMENT	21
13	PARAMÉTRAGE DES PLUGINS, MODULES ET LOGS	22
13.1	Paramétrage des plugins	22
13.2	Paramétrage des modules	22
13.3	Gestion des logs.....	23
14	RAPPORTS	25

1 INTRODUCTION

Ce document est un guide d'administration pour 1Telecomms.

Il présente le paramétrage des nouvelles fonctionnalités ainsi que des fonctionnalités modifiées à partir de la version 1Telecomms 1.2.

Pour le paramétrage des fonctionnalités antérieures à la version 1.2, non modifiées dans les versions suivantes, se reporter au guide d'administration des versions précédentes (document en cours de mise à jour et de mise en forme).

2 GESTION DU TAUX D'OCCUPATION DES CÂBLES

Le taux d'occupation d'un câble est le pourcentage de fibres qui sont impactées par une route réservée ou activée ou avec service. En cas de panne ou de travaux, on veut savoir sur un câble concerné qui occupe le câble et éditer un rapport sur ce câble.

2.1 INITIALISATION DU TAUX D'OCCUPATION DES CÂBLES

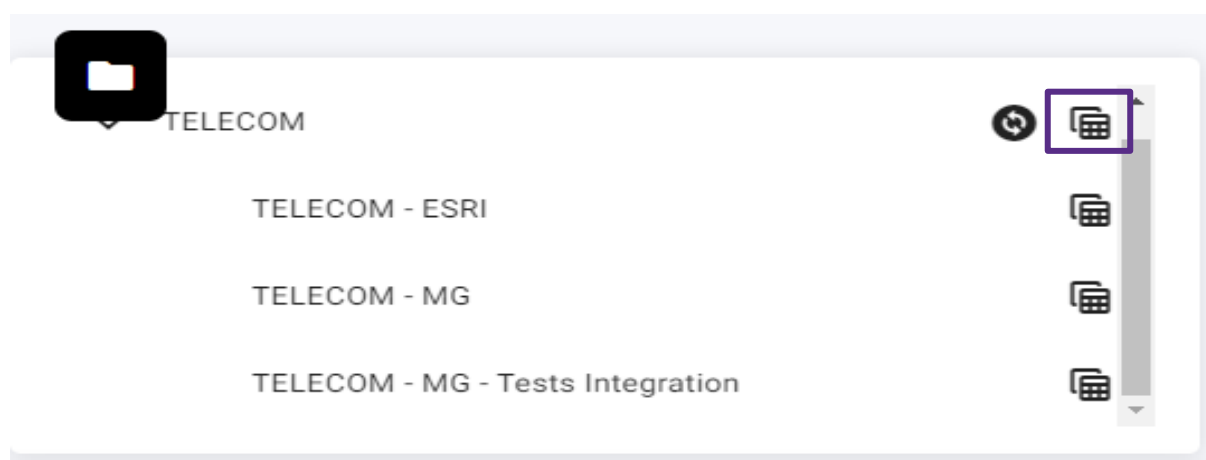
Le taux d'occupation d'un câble est stocké en base de données : dans la vue des câbles V_NET_LINK dans le champ OCCUPANCY_RATE qui correspond au taux d'occupation du câble en pourcentage.



Ce champ de la vue est calculé à partir du champ CAPA_OCCUPANCY de la table NET_LINK qui contient le nombre de fibres occupées dans le câble.

Lors de la montée en charge des données, le nombre de fibres occupées dans chaque câble (champ CAPA_OCCUPANCY) et donc la valeur du taux d'occupation (OCCUPANCY_RATE) doivent être initialisés (ou si besoin à tout moment).

Pour cela, il faut passer par le server manager : https://<poste_serveur>/1SManager/fr/

Un outil dans la fonctionnalité « Tableau de bord » est disponible pour mettre à jour le taux d'occupation des câbles :



- ▶ Recalcule le taux d'occupation pour tous les dossiers liés à l'application : icône  au niveau de l'application (dans l'exemple ci-dessus « TELECOM ») ;
- ▶ Recalcule le taux d'occupation pour un dossier spécifique : icône  au niveau de chaque dossier (dans l'exemple ci-dessus « TELECOM – ESRI », « TELECOM- MG », ...)
- ! En fonction du nombre de câbles présents dans la base de données, cette opération peut être plus ou moins longue.

2.2 INTERFACE DE GESTION DU TAUX D'OCCUPATION

L'interface de gestion du taux d'occupation d'un câble s'ouvre à partir d'une action paramétrée ainsi :

telcooccupancyrate %OBJNAME%

où le paramètre %OBJNAME% permet de récupérer le nom de l'objet sur lequel l'action est branchée.

Par exemple :

- ▶ Pour ajouter l'action sur l'objet « câble » : telcooccupancyrate %OBJNAME% ;
- ▶ Pour ajouter l'action directement dans l'application : telcooccupancyrate câble.

! Cette interface n'est disponible que dans le Web !

2.3 RAPPORTS DE TAUX D'OCCUPATION DE CÂBLES

Plusieurs rapports de taux d'occupation de câbles sont fournis :

- ▶ Un rapport de taux d'occupation pour un seul câble qui contient le détail d'occupation des fibres présentes dans le câble ;
- ▶ Un rapport de taux d'occupation pour plusieurs câbles qui présente la liste des câbles avec la valeur du taux d'occupation de chacun.

Ces 2 rapports s'ouvrent à partir d'une même action paramétrée ainsi :

telcoOccupancyRateReport

Cette action peut être paramétrée à partir de l'application ou d'un objet. Par défaut, elle est présente dans l'application 1Telecomms standard dans les actions de l'objet « Câble ».

Elle va ouvrir un rapport au format PDF selon le ou les câbles sélectionnés sur la carte :

- ▶ Si un seul câble sélectionné, le rapport de taux d'occupation d'un câble est créé ;
- ▶ Si plusieurs câbles sélectionnés, le rapport de taux d'occupation des câbles est créé.

2.3.1 Rapport de taux d'occupation d'un câble

Le fichier source Jasper du rapport de taux d'occupation d'un câble est disponible dans le répertoire d'installation de 1Telecomms (par défaut dans **c:\geomap**) dans le fichier **\1Telecomms\Jasper\RAPPORTS_JASPER.zip**).

Il s'agit :

- ▶ du fichier Occupancy.xml ;
- ▶ et du sous-répertoire : \resources\TELECOM\Gestion_du_reseau\Occupancy_files

Ce rapport est également accessible (sans paramétrage) depuis l'interface de gestion du taux d'occupation.

2.3.2 Rapport de taux d'occupation d'une liste de câbles

Le fichier source Jasper du rapport de taux d'occupation d'une liste de câbles est disponible dans le répertoire d'installation de 1Telecomms (par défaut dans **c:\geomap**) dans le fichier **\1Telecomms\Jasper\RAPPORTS_JASPER.zip**).

Il s'agit :

- ▶ du fichier Occupancy_list.xml ;
- ▶ et du sous-répertoire : \resources\TELECOM\Gestion_du_reseau\Occupancy_list_files.

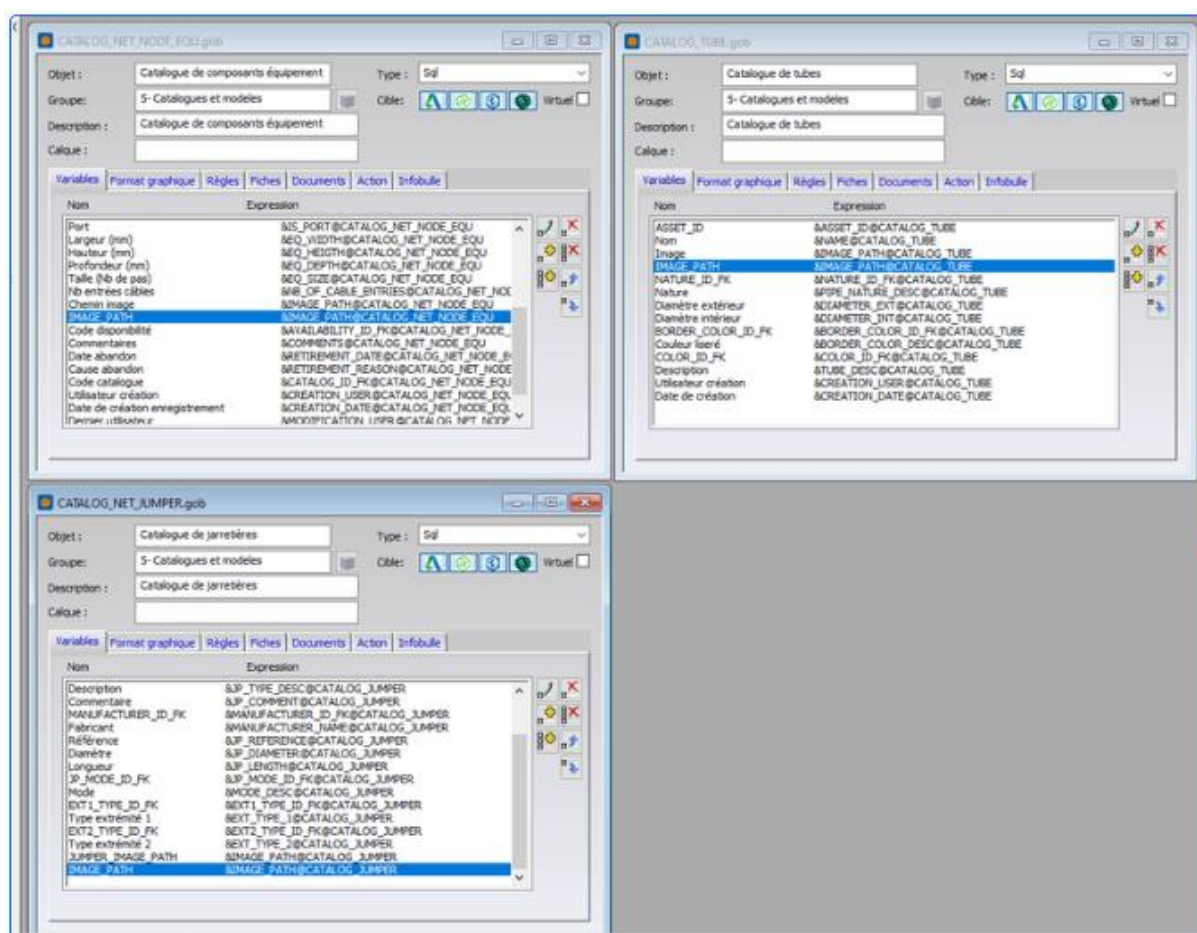
3 GESTION DES IMAGES DES CATALOGUES

La version 1Telecomms 1.2 permettait de gérer les images des catalogues sans avoir à accéder directement au serveur 1Telecomms. Il est à présent possible d'ajouter une image pour un élément d'un catalogue en passant directement par le poste client via le Dashboard 1Telecomms.

Afin de gérer ces images, il faut paramétrer les images dans les objets catalogues et les fiches concernés :

- ▶ Composants d'équipements (CATALOG_NET_NODE_EQU) ;
- ▶ Tubes (CATALOG_TUBE) ;
- ▶ Jarretières (CATALOG_NET_JUMPER).

Pour chacun de ces objets, il faut :



Une variable nommée "IMAGE_PATH" (en majuscules!) pour afficher l'image dans la fiche.

! En BDD un champ IMAGE_PATH doit exister dans chaque table correspondant aux objets.

Nom de l'application	TELECOM		
Parents			
Répertoires des dossiers	TELCO:\APP\TELCO\IMG;TELCO:\APP\TELCO\PSR		

Menu	Coord. Sg	Relation	PM	Réseau	Télécom	Interventions
------	-----------	----------	----	--------	---------	---------------

Général	Gestion des Catalogues	Gestion des Templates	Gestion de la Production	Gestion multi-projets
---------	------------------------	-----------------------	--------------------------	-----------------------

Equipement

Objets	Variable d'affichage	Variable Image	Niveau	Thématisati...
Catalogue de composants éq...	Sous type	Chemin image	Famille, Type	Fabricant

Actions : Actions catalogues

Tube

Objets	Variable d'affichage	Variable Image	Diamètre Extérieur
Catalogue de tubes	Nom	Image	Diamètre extérieur

Actions : Actions catalogues

Cable

Objets	Variable d'affichage	Niveau	Thématisation Contour
Catalogue de faisceaux	Numéro	Numéro	Couleur
Catalogue de câbles	Nom	Famille, Type	Nom
Catalogue de lignes	Numéro	Numéro, label	Couleur

Actions : Actions catalogues

Jumper

Objets	Variable d'affichage	Niveau	Thématisation Contour
Catalogue de jumeaux	Description	Famille	Fabricant

Actions : Actions catalogues

Une autre variable pour afficher le chemin de l'image dans la fiche :

- Pour les objets « Composants d'équipement » et « Tubes », cette variable existe déjà, respectivement « Chemin image » et « Image » qui sont paramétrées dans l'application (ce qui n'est pas le cas des jumpers) ;
- Pour l'objet « Jumper », il faut une variable "JUMPER_IMAGE_PATH" (nom de variable obligatoire).

4 FONCTIONNALITÉ SUR CÂBLE « CRÉER ET ÉQUIPER »

La fonctionnalité Créer et équiper permet de créer (et connecter) ET équiper un câble. Elle est disponible indifféremment dans le Web et le client AutoCAD MAP.

Nom de l'action	Action	Dans l'application 1Telecomms standard
telcoCreateCableEqAuto	Créer et équiper un câble	Objet « Câble »

! Cette action ne requiert aucun paramètre.

! Cette action connecte également le câble aux nœuds Telecom à ses extrémités.

Elle fonctionne comme l'action de création « simple » (créer et connecter), qui demande de sélectionner les nœuds Telecom aux extrémités puis ouvre la fiche de création du câble. Il y a une étape en plus, invisible pour l'utilisateur, qui est l'équipement du câble à partir du modèle sélectionné dans la fiche.

5 FONCTIONNALITÉ DE « DÉCÂBLAGE »

La fonctionnalité de décâblage permet de déconnecter tout ou partie des connexions entre un nœud Telecom et un ou plusieurs câbles. Elle est disponible indifféremment dans le Web et le client AutoCAD MAP.

Plusieurs actions sont disponibles :

Nom de l'action	Action	Dans l'application 1Telecomms standard
TelcoDisconnectAllNetLink	Déconnecter un câble aux deux extrémités	Objet « Câble »
TelcoDisconnectNetLinkFromNetNode	Déconnecter un câble à une extrémité	Objet « Câble »
TelcoDisconnectAllNetNode	Déconnecter un nœud de tous les câbles	Objet « Nœud Telecom »
TelcoDisconnectNetNodeFromNetLink	Déconnecter un nœud d'un câble en particulier	Objet « Nœud Telecom »

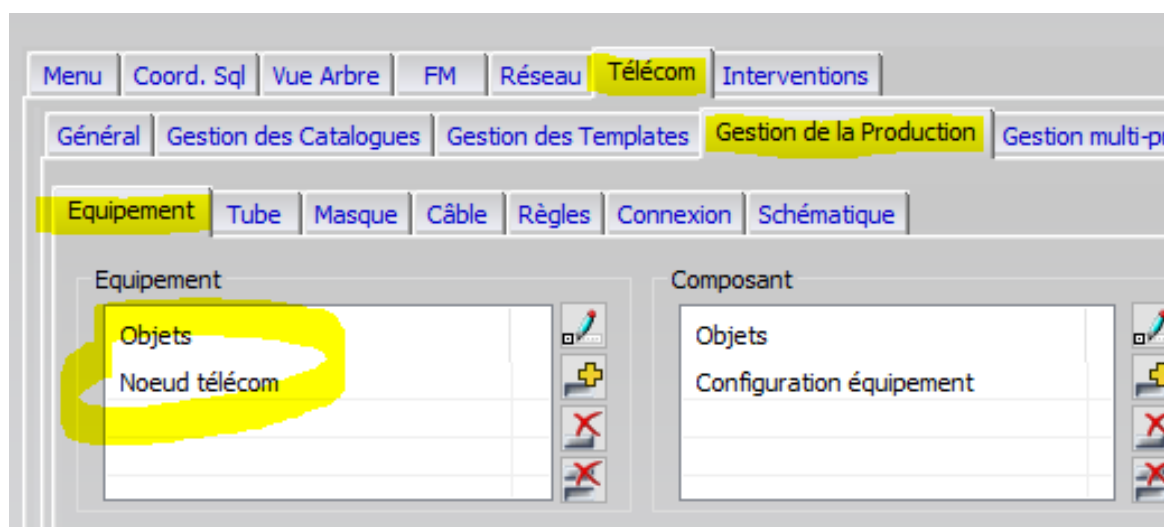
! Ces actions ne requièrent aucun paramètre.

! Elles ne s'appliquent que sur une seule entité, c'est-à-dire qu'on ne peut pas déconnecter toutes les extrémités de plusieurs câbles en même temps.

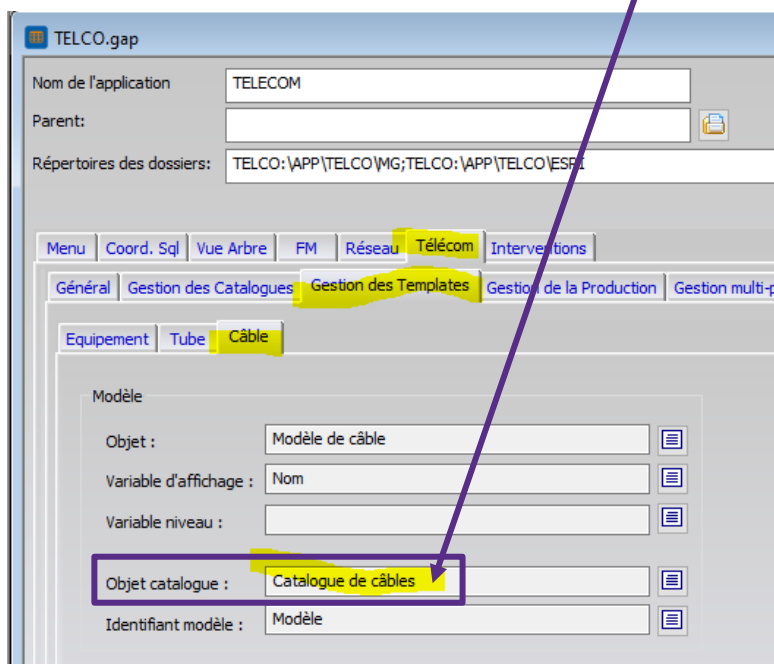
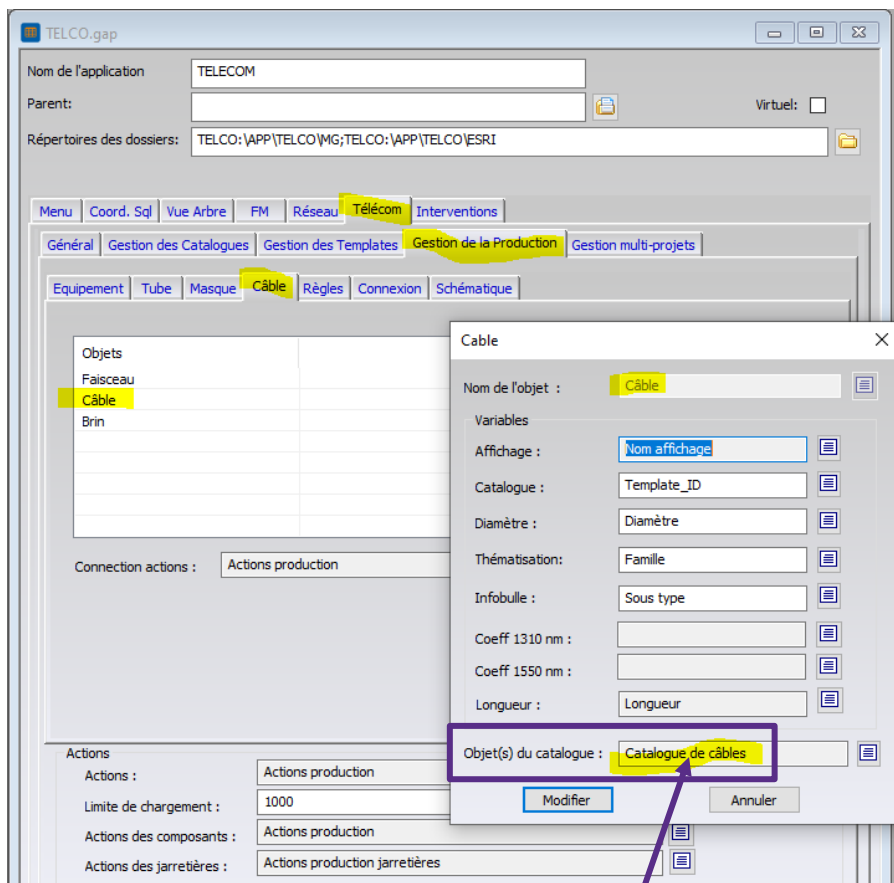
Ces actions peuvent être ajoutées dans les actions de l'application ou celles des objets.

Les objets nœud et câble utilisés sont ceux définis dans le paramétrage de l'application 1Telecomms.

► **Pour le nœud** : dans onglet « Télécom », puis « Gestion de la production », puis « Equipement », l'objet utilisé sera le 1^{er} objet de la liste.



- **Pour le câble** : dans onglet « Télécom », puis « Gestion de la production », puis « Câble », l'objet utilisé sera celui dont le paramètre « Objet(s) du catalogue » est identique à celui défini dans l'onglet « Télécom », « Gestion des templates », « Câble ».



6 FONCTIONNALITÉS FRAMEWORK : VUE ARBRE ET NETWORK MANAGER

Les fonctionnalités « Vue Arbre » et « Network Manager » du Framework sont accessibles dans 1Telecomms.

6.1 VUES ARBRE

Une vue arbre très simple est paramétrée dans l'application 1Telecomms standard. Il n'y a aucun paramétrage spécifique côté 1Telecomms pour cela.

Pour plus de précision sur le paramétrage de ces vues, se reporter à la documentation administrateur Gis Framework.

6.2 NETWORK MANAGER

Dans l'application fournie dans 1Telecomms, l'outil « Network Manager » du Framework est configuré avec des actions Telecom.

Le fichier `networkmanagement/config/NetworkManagementActions.json` contient les actions de suppression spécifiques Telecom :

```
[
  {
    "NetworkName" : "Réseau câbles",
    "Node":
    {
      "Delete" : "telcodeletenetnode"
    },
    "Link":
    {
      "Delete" : "telcodeletenetlink"
    }
  }
]
```

Ce fichier est fourni et déployé par le setup 1Telecomms

Pour plus de précisions sur le paramétrage de l'outil Network Manager, se reporter à la documentation administrateur Gis Framework.

7 CONSULTATION DES CONNEXIONS

Une fonctionnalité est disponible pour consulter les connexions des nœuds et tronçons des réseaux (Génie Civil et Telecom), y compris pour les connexions d'éléments non graphiques : **écran de consultation des connexions**.

Cette interface s'ouvre à partir d'une action paramétrée ainsi :

telcoShowNetworkConnection %OBJNAME%

où le paramètre %OBJNAME% permet de récupérer le nom de l'objet sur lequel l'action est branchée.

Cette action peut être ajoutée à tout objet nœud ou tronçon faisant partie d'un réseau.

Par exemple :

- ▶ Pour ajouter l'action sur l'objet « câble » : **telcoShowNetworkConnection %OBJNAME%** ;
- ▶ Pour ajouter l'action directement dans l'application : **telcoShowNetworkConnection câble**.
- ! Cette interface n'est disponible que dans le Web ! Dans le client pour AutoCAD MAP, il faut continuer à utiliser l'action fournie par GIS Framework : **ggShowNetLinkConnection**
- ! Contrairement à l'action **ggShowNetLinkConnection** fournie par GIS Framework, l'action **telcoShowNetworkConnection** (spécifique à 1Telecomms) permet de consulter les connexions d'éléments non graphiques.

8 VUES GRAPHIQUES DANS LES ÉCRANS 1TELECOMMS

Dans certains écrans 1Telecomms, il y a une vue graphique qui permet de positionner graphiquement des composants dans un masque ou un équipement (écran de gestion des équipements et écran de gestion des masques).

8.1 AFFICHAGE DES ÉTIQUETTES

L’affichage des étiquettes sur les éléments feuilles dans ces écrans graphiques se fait automatiquement. Il n’y a pas de paramétrage spécifique. C’est la valeur de la variable définie en tant que variable d’affichage qui est utilisée (la même que celle utilisée pour l’affichage dans l’arborescence des éléments).

Un bouton dans la barre d’outils de la vue graphique permet d’afficher/masquer les étiquettes : icône « A » :



9 OUTILS DE NAVIGATION

9.1 FIL D'ARIANE

Le fil d'Ariane permet la navigation sur la carte notamment au niveau des sites, bâtiments et étages (FM).

9.1.1 Paramétrage des niveaux du fil d'Ariane

Les niveaux du fil d'Ariane correspondent aux calques de la carte définis dans le fichier Telecom.ini :

- ▶ SiteLayer : nom du calque relatif aux sites ;
- ▶ BuildingLayer : nom du calque relatif aux bâtiments ;
- ▶ FloorLayer : nom du calque relatif aux étages.

Par exemple :

```
[SITES]
SiteLayer = FM_SITE
BuildingLayer = FM_BUILDING
FloorLayer = FM_FLOOR
```

9.1.2 Activation/Désactivation du fil d'Ariane

Techniquement, le fil d'Ariane est un plugin, il peut donc être activé ou non. Par défaut, après installation de 1Telecomms, il est activé.

Pour cela, 2 possibilités :

- Utiliser l'outil « Server Manager » section « Administration – Plugins » : cf. [Paramétrage des plugins](#)
- Ouvrir le fichier \www\webapp\plugins_telecom\plugin.json (dans le répertoire d'installation de 1Telecomms) et modifier la valeur « enabled » du plugin « breadcrumb » à true ou false selon que l'on souhaite activer ou désactiver le fil d'Ariane.

Par exemple :

```
{
  "name": "TELECOM",
  "enabled": true,
  "jsOrders": [],
  "cssOrders": [],
  "plugins": [
    {
      "name": "breadcrumb",
      "enabled": true
    }
  ]
}
```

10 CARTOGRAPHIE

10.1 FILTRES PRÉDÉFINIS

Cette fonctionnalité exclusivement Web permet de filtrer la carte afin de ne visualiser que certains types d'objets (parmi les objets Nœud Telecom, Câble, Nœud Génie Civil et Lien Génie Civil). Par exemple, pour ne voir sur la carte qu'un sous ensemble de câbles.

Techniquement, c'est un plugin qui peut être désactivé.

10.1.1 Paramétrage des filtres prédéfinis

Les filtres sont paramétrés dans le fichier (dans le répertoire d'installation de 1Telecomms) :
"\\www\\webapp\\plugins_telecom\\filter\\filters.json".

Il est possible de paramétrer des filtres pour les objets suivants :

- ▶ Nœud Telecom ;
- ▶ Câble ;
- ▶ Nœud Génie Civil ;
- ▶ Lien Génie Civil.

Pour ces objets, il est possible de mettre autant de filtres que l'on souhaite en les ajoutant dans la section « filters » de l'objet.

Un filtre est défini par :

- ▶ Un nom : propriété json « name » ;
- ▶ Une description : propriété json « desc » ;
- ▶ Une requête : propriété json « sqlFilter ».

Le nom et la description peuvent être référencés dans un fichier pour traduction :

- ▶ Français : /www/webapp/plugins/_telecom/filter/localization/fr/filter_dictionary.js ;
- ▶ Anglais : /www/webapp/plugins/_telecom/filter/localization/en/filter_dictionary.js

Les filtres pour l'objet **Nœud Telecom** sont définis dans la section « id : NN ».

Les filtres pour l'objet **Câble** sont définis dans la section « id : NL ».

Les filtres pour l'objet **Nœud Génie Civil** sont définis dans la section « id : IN ».

Les filtres pour l'objet **Lien Génie Civil** sont définis dans la section « id : IL ».

Ci-dessous, le fichier de paramétrage des filtres tel que fourni par défaut dans 1Telecomms.

```
{
  "layers": [
    {
      "id": "IN", // Filtres pour les Nœuds Génie Civil
      "filters": [
        {
          "name": "${IN_FILTER_SITES}", // Référence à l'entrée du dictionnaire
          "desc" : "${IN_FILTER_SITES_DESC}", // Référence à l'entrée du dictionnaire
          "sqlFilter" : "FAMILY_ID_FK = -2" // Filtre les Nœuds Génie Civil de type « Site »
        },
        {
          "name": "${IN_FILTER_POINTS}",
          "desc" : "${IN_FILTER_POINTS_DESC}",
          "sqlFilter" : "FAMILY_ID_FK = -1" // Filtre les Nœuds Génie Civil de type « local
technique »
        }
      ]
    },
    {
      "id": "NN", // Filtres pour les Nœuds Telecom
      "filters": [
        {
          "name": "${NN_FILTER_NRO}",
          "desc" : "${NN_FILTER_NRO_DESC}",
          "sqlFilter" : "NN_FAMILY_ID_FK = -4"
        }
      ]
    },
    {
      "id": "NL", // Filtres pour les Câbles
      "filters": [
        {
          "name": "${NL_FILTER_FO}",
          "desc" : "${NL_FILTER_FO_DESC}",
          "sqlFilter" : "NL_FAMILY_TYPE_FK = 8" // Filtre les Câbles de type « Fibre optique »
        },
        {
          "name": "${NL_FILTER_CO}",
          "desc" : "${NL_FILTER_CO_DESC}",
          "sqlFilter" : "NL_FAMILY_TYPE_FK = 1" // Filtre les Câbles de type « Cuivre »
        }
      ]
    },
    {
      "id": "IL", // Filtres pour les Liens Génie Civil
      "filters": [] // NB : Aucun filtre
    }
  ]
}
```

10.1.2 Activation/Désactivation des filtres prédéfinis

Techniquement, l'outil de filtres prédéfinis est un plugin. Il peut donc être activé ou non. Par défaut, après installation de 1Telecomms, il est activé.

Pour cela, 2 possibilités :

- Utiliser l'outil « Server Manager » section « Administration – Plugins » : cf. [Paramétrage des plugins](#)
- Ouvrir le fichier \www\webapp\plugins_telecom\plugin.json (dans le répertoire d'installation de 1Telecomms) et modifier la valeur « enabled » du plugin « filter » à true ou false selon que l'on souhaite activer ou désactiver l'outil.

Par exemple :

```
{
  "name": "TELECOM",
  "enabled" : true,
  "jsOrders" : [],
  "cssOrders" : [],
  "plugins": [
    {
      {
        "name": "filter",
        "enabled": true
      }
    ]
  }
}
```

11 Câbles et Liens Génie Civil : Création par Sélection

Une fonctionnalité est disponible pour créer des câbles et des liens de génie civil à partir d'une sélection graphique (entités existantes ou dessinées sur la carte).

Pour les câbles, l'action est paramétrée ainsi :

telcoCreateCableFromSelection

Pour les liens de génie civil, l'action est paramétrée ainsi :

telcoCreateInfLinkFromSelection

! Ces 2 actions sont disponibles dans les environnements Web et le client AutoCAD MAP.

12 OUTILS DE DÉVELOPPEMENT

Il est possible de faire du développement spécifique pour surcharger le dashboard 1Telecomms.

Pour cela, le répertoire « `www\telecom\dashboard\plugins` » est mis à disposition afin de contenir des plugins spécifiques (suivant le même principe que les plugins WebApp).

13 PARAMÉTRAGE DES PLUGINS, MODULES ET LOGS

Le Server Manager est une console Web d'administration qui permet de piloter à distance certaines fonctionnalités d'un serveur 1Telecomms. Cela facilite le diagnostic des problèmes et les interactions avec un serveur non accessible directement.

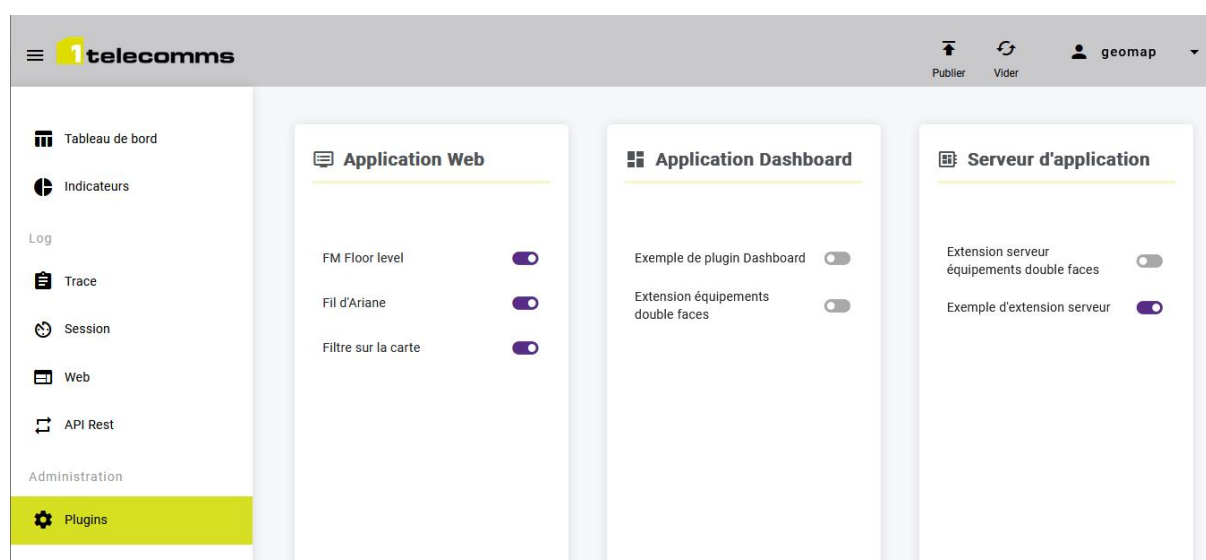
URL : https://<poste_serveur>/1SManager/fr/

Il permet ainsi le paramétrage :

- des plugins (fonctionnalités Web uniquement)
- des modules (fonctionnalités cross plateforme)
- des logs

13.1 PARAMÉTRAGE DES PLUGINS

L'activation et la désactivation des plugins s'effectue à partir du Server Manager, dans la section « Administration – Plugins » :



Les plugins activables/désactivables disponibles apparaissent dans 3 listes selon leur catégorie :

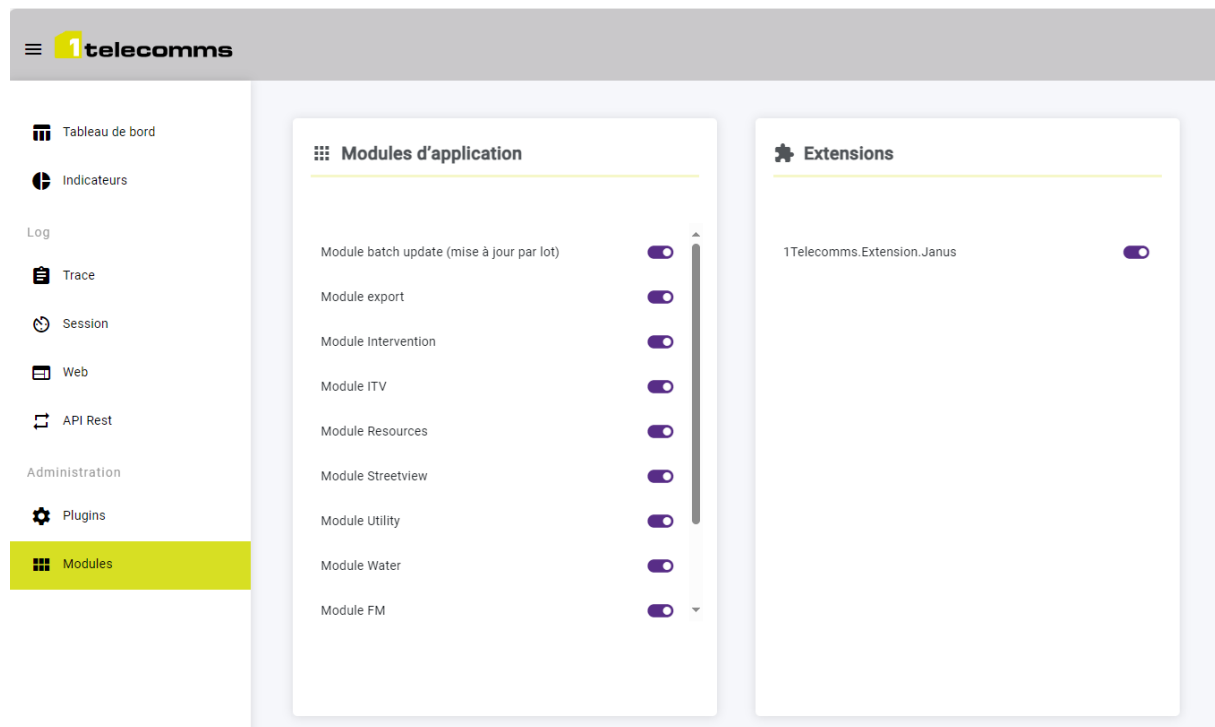
- Les plugins de l'application Web 1Telecomms
- Les plugins de l'application Dashboard 1Telecomms
- Les plugins du serveur d'application

Il suffit de cocher/décocher les plugins pour les activer/désactiver.

- ! L'état d'activation du plugin sera effectif uniquement après le rafraîchissement de l'application Web concernée ou au redémarrage du serveur (selon le type de plugin).
- ! Pour plus de détails, se reporter au guide utilisateur du Server Manager.

13.2 PARAMÉTRAGE DES MODULES

L'activation et la désactivation des modules s'effectue à partir du Server Manager, dans la section « Administration – Modules » :



Les modules activables/désactivables disponibles apparaissent dans 2 listes selon leur catégorie :

- Les modules d'application
- Les modules de type extensions du produit 1Telecomms

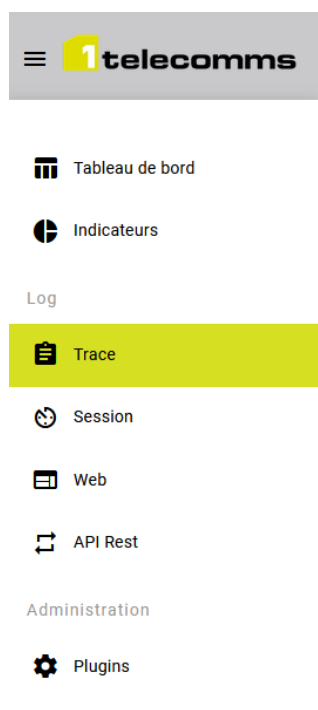
Il suffit de cocher/décocher les modules pour les activer/désactiver.

- ! L'état d'activation du module sera effectif uniquement après le redémarrage de l'application.
- ! Pour plus de détails, se reporter au guide utilisateur du Server Manager.

13.3 GESTION DES LOGS

La gestion des différents fichiers de log disponibles dans 1Telecomms s'effectue à partir du Server Manager, dans la section « Log » qui contient une entrée pour chaque type de log :

- Trace : pour la gestion du fichier de log du serveur d'application
- Session : pour la gestion du fichier de log de toutes les opérations concernant les sessions utilisateurs
- Web : pour la gestion du fichier de log de l'application Web 1Telecomms
- API Rest : pour la gestion du fichier de log des API Rest



! Pour plus de détails, se reporter au guide utilisateur du Server Manager.

14 RAPPORTS

Ce chapitre résume le principe de nommage des rapports fournis par 1Telecomms.

Rapport	Type	Nom du fichier créé FR	Nom du fichier créé EN	Infos complémentaires dans le nom du fichier créé
Plan de boîte	Jasper	PLAN_BOITE	SPLICE_DESIGN	Nom du nœud Telecom
Route optique	Jasper	ROUTE_OPTIQUE	OPTICAL_PATH	<ul style="list-style-type: none"> Nom du service Nom des nœuds départ et arrivée
Bon de travaux	Jasper	BON_TRAVAUX	WORK_ORDER	Nom des nœuds départ et arrivée
Taux d'occupation	Jasper	TAUX_OCCUPATION	OCCUPANCY_RATE	<ul style="list-style-type: none"> Si un seul câble : le nom du câble Si plusieurs câbles : un suffixe "_cables"
Matrice de raccordement	Excel	MATRICE_RACCORDEMENT	CONNECTION_MATRIX	<ul style="list-style-type: none"> Nom du nœud Telecom