



arcOpole PRO Foncier

Guide Installation

Version 3.3

22/05/2026

A propos du Guide

Les informations contenues dans ce document pourront faire l'objet de modifications sans préavis de la part de 1Spatial.

Sauf mention contraire, les sociétés, les noms et les données utilisés dans les exemples sont fictifs.

Aucune partie de ce document ne peut être reproduite ou transmise à quelque fin ou par quelque moyen que ce soit, électronique ou mécanique, sans la permission expresse et écrite de 1Spatial.

Limitation de garantie et de responsabilité

1Spatial a réalisé tous les tests nécessaires et suffisants du Progiciel et a vérifié la conformité de son guide.

Le client reconnaît que dans l'état actuel de la technologie informatique, le fonctionnement du Progiciel est susceptible d'être interrompu ou affecté par des bogues. 1Spatial ne garantit pas que le Progiciel, le média d'installation, la clef ou la documentation livrés soient exempts d'erreurs, de bogues ou d'imperfections.

Ainsi, le client doit effectuer toutes les sauvegardes, prévoir et effectuer toutes les procédures de remplacement en vue d'éventuelles défaillances du Progiciel, prendre toutes les mesures appropriées pour se prémunir contre toute conséquence dommageable due à l'utilisation ou la non-utilisation du Progiciel.

Il est expressément convenu que 1Spatial ne sera en aucun cas responsable des dommages directs ou indirects dus à l'utilisation du Progiciel.

L'utilisation du Progiciel est soumise à la signature par le client du contrat de droit d'utilisation des logiciels de 1Spatial.

Marques déposées

Ce progiciel est une marque déposée de 1Spatial.

Ce progiciel, développé par 1Spatial, est une marque déposée et est la propriété exclusive de 1Spatial. Toutes les autres marques citées appartiennent à leurs propriétaires respectifs.

Copyright © 2026, 1Spatial[®] by VertiGIS™. Tous droits réservés.

TABLE DES MATIÈRES

1	PRÉSENTATION	4
2	PRÉREQUIS	5
3	INSTALLATION MODULE « FONCIER »	6
3.1	Mise en place de la configuration.....	6
3.2	Activation du module foncier	7
3.3	Paramétrage du module foncier	8
4	ANNEXES	19
4.1	Vérification d'accès aux données métier, via un navigateur	19
4.2	Quelques messages d'erreurs liés au module foncier.	20

1 PRÉSENTATION

Le module foncier, les widgets et les compléments fonciers permettent d'apporter des outils de consultation du cadastre (localisation, consultation de parcelles, de propriétaires) et d'édition de relevés de biens, dans une application Portal créée via arcOpole Builder ou ArcGIS® Pro.

Le module Foncier, les widgets et les compléments fonciers ne fonctionnent qu'avec un modèle cadastre au format 1Spatial.

Ce document présente l'installation du module foncier dans arcOpole PRO Serveur et la mise en place pour l'utilisation dans ArcGIS® Pro.

Les widgets sont distribués avec arcOpole Builder.

Le module Foncier permet de se connecter avec différentes applications ADS. Cette fonctionnalité est actuellement uniquement disponible avec les widgets distribués avec arcOpole Builder.

Cette fonctionnalité nécessite une licence spécifique pour être activée.

2 PRÉREQUIS

Pour installer le module foncier 3.3, il faut les prérequis suivants :

- ▶ arcOpole PRO Serveur installé et opérationnel ;
- ▶ arcOpole Builder **2.2.1** pour les widgets avec le support des ADS ;
- ▶ Une géodatabase entreprise avec un schéma contenant le modèle de données cadastre 1Spatial version **FONCIER 2022(CAD 2022, URBA 2018, ADS 2022, DVF 2024)**.

Convention de nommage dans la suite du document :

- ▶ arcOpole PRO Serveur : « AOPS ».

3 INSTALLATION MODULE « FONCIER »

Le module foncier s'installe sur le serveur arcOpole PRO Serveur.

Pour cette documentation, nous considérons que le répertoire d'installation d'« AOPS » est « D:\1Spatial\OpServeur », celui par défaut.

Dans la suite du document, tous les répertoires sont référencés par rapport à cette racine d'installation (« D:\1Spatial\OpServeur »).

Par convention, ce répertoire est nommé : <REPAOPS>.

3.1 Mise en place de la configuration

- ▶ Depuis le répertoire : « D:\1Spatial\OpServeur\Ressources_Installation\Foncier\OpServeur »,
- ▶ copier les deux répertoires « config » et « modules » vers le répertoire « D:\1Spatial\OpServeur ».

Pour le fichier :

« <REPAOPS>\Ressources_Installation\Foncier\OpServeur\config\acldatabase.json.exemple » :

Éditer le fichier « \config\modules.json ».

- ▶ Si vous n'avez pas d'autre module métier : Copier le fichier « acldatabase.json.exemple » dans le dossier « <REPAOPS>\config » en le nommant « acldatabase.json » (donc en écrasant le fichier déjà présent) ;
- ▶ Si vous avez d'autres modules métier, éditer les deux fichiers :
« <REPAOPS>\config\acldatabase.json »
et
« <REPAOPS>\Ressources_Installation\Foncier\OpServeur\config\acldatabase.json.exemple » ;
- ▶ Ajouter dans le fichier existant « <REPAOPS>\config\acldatabase.json », toutes les parties qui concernent le module Foncier (surlignées en jaune ci-dessous) :

```
[[
  "name": "1Spatial",
  "modules": [
    "foncier"
  ],
  "users": [{
    "name": "TestAOPS",
    "description": "Compte de validation d'arcOpole PRO Serveur.",
    "password": "TestAOPS"
  },
  {
```

```
"name": "public",  
"description": "Utilisateur authentifié portail"  
  },  
"profiles": [  
  {  
    "name": "gpr",  
    "description": "Accès au module foncier pour arcOpole PRO GPR."  
    "modules": ["foncier"],  
    "group": "<NOM GROUPE PORTAL FONCIER>",  
    "roles": ["ROLE_FONCIER"],  
    "rules": [{  
      "module": "foncier",  
      "topic": "communes",  
      "scope": "*" }  
    ],  
    {  
      "module": "foncier",  
      "topic": "nominatif",  
      "scope": "*" }  
    ] }  
  ],  
"defaultProfiles": ["gpr"]  
}]
```

3.2 Activation du module foncier

- ▶ Éditer le fichier « \config\modules.json » ;
- ▶ Indiquer votre code client et :
 - votre licence « AP FONCIER – CADASTRE (W) » ;
 - ou
 - votre licence « AP FONCIER – CADASTRE (W) Module : Connecteurs ADS ».

```
{  
  "client" : "25471003",  
  "licences" : [  
    "2-Er45aQY3hGg-2c5+yUdic4g-L1g0onWb1BY"  
  ],  
}
```

- ! Vous ne pouvez avoir qu'une seule licence de type « **AP FONCIER-CADASTRE (W)** » dans votre fichier de licences. Si vous aviez déjà une licence consultation du cadastre (**AP FONCIER – CADASTRE (W)**) et que vous venez d'acquérir une licence consultation du cadastre avec le module ADS (**AP FONCIER – CADASTRE (W) Module : Connecteurs ADS**), vous devez supprimer la clé **AP FONCIER – CADASTRE (W)** du fichier **modules.json** et mettre, à la place, la nouvelle clé **AP FONCIER – CADASTRE (W) » Module : Connecteurs ADS** qui vous a été fournie.
- ! Si vous avez plusieurs produits (exemple : DVF, FONCIER), vous devez séparer les licences par des virgules.

Exemple :

J'ai deux clés de licences (DVF, et Foncier avec ADS) :

```
"licences" : [  
  "2-Er45aQY3hGg-2c5+yUdic4g-L1g0onWb1BY",  
  "2-5aQY3hGgZk1-Wad -L1g0 Erb1B4onWYvT-"  
],
```

- Mettre comme valeur « **true** » pour la balise « active » du module foncier.

```
"products" : [  
  {  
    "name": "foncier",  
    "active": "true",  
    "options": []  
  },  
]
```

3.3 Paramétrage du module foncier

3.3.1 Configuration de l'accès à la base de données

3.3.1.1 Choix du fichier foncier.properties selon le SGBD

- Dans le répertoire « **<REPAOPS>\config\foncier** » vous avez trois fichiers pré-paramétrés selon le type de SGBD. Ils sont suffixés du type de SGBD :
 - foncier.properties.oracle
 - foncier.properties.postgresql

- foncier.properties.sqlserver

Supprimer le suffixe « .<typeSGBD> » selon votre SGBD.

Exemple :

Si vous avez une géodatabase entreprise sous PostgreSQL.

- Il faut renommer le fichier : <REPAOPS>\config\foncier\foncier.properties.postgresql
- En : <REPAOPS>\config\foncier\foncier.properties

- Ensuite, éditer le fichier « <REPAOPS>\config\foncier\foncier.properties » pour définir l'accès au service de carte et l'accès à la base foncière.

3.3.1.2 Paramètres communs

```
foncier.database.geometry.srid=2154
foncier.database.schema.cadastre=<nom schéma propriétaire cadastre>
foncier.database.schema.plu=<nom schéma propriétaire PLU>
foncier.plu.directory=<Dossier des documents d'urbanisme (PDF)>
foncier.database.gdbAdminSchema=
```

Renseigner :

SRID :

Le numéro de SRID de la projection des données du schéma FONCIER 2022.

<nom schéma propriétaire cadastre> :

Le nom du schéma propriétaire des données cadastre de la base de données.

<nom schéma propriétaire PLU> :

Le nom du schéma propriétaire des données URBA de la base de données, normalement le même que celui du cadastre.

<Dossier des documents d'urbanisme (PDF)> :

Dossier contenant les PDF des documents d'urbanisme. Ce dossier est situé sur le serveur arcOpole PRO Serveur.

! Pour les chemins mettre des « \\ »).

foncier.database.gdbAdminSchema :

Laissez vide par défaut. (Voir SQL Server.)

3.3.1.3 Paramètres selon le SGDB

3.3.1.3.1 PostgreSQL

```
foncier.database=postgresql  
foncier.database.geometry.mode=st_geometry  
foncier.database.driver=org.postgresql.Driver  
foncier.database.url=jdbc:postgresql://<serveur BDD>:<port>/<base>  
foncier.database.user=<login user cadastre>  
foncier.database.password=<mot de passe user cadastre>  
foncier.database.initialSize=0  
foncier.database.maxTotal=8  
foncier.database.validationQuery=select version();
```

Renseigner les paramètres suivants :

foncier.database.geometry.mode :

Indiquer le type de stockage de la géométrie dans la géodatabase entreprise pour le schéma « FONCIER ».

Pour PostgreSQL : « st_geometry » ou « pg_geometry »

! Si vous ne connaissez pas le type de stockage de la géométrie sous ArcCatalog[™], faire propriétés de la classe d'entités « parcelle » :

The image shows two screenshots of the ArcCatalog interface for configuring the 'parcelle' class properties. Both screenshots show the 'Nom' and 'Alias' fields set to 'arcgis.foncier.parcelle' and the 'Type' dropdown set to 'Entités Polygone'. The 'Propriétés de géométrie' section includes checkboxes for 'Coordonnées avec valeurs M (données d'itinéraires)' and 'Coordonnées avec valeurs Z (données 3D)'. The 'Stockage' field is set to 'haute précision utilisation du type spatial Geometry (SRID 2154)'. To the right of the first screenshot, text indicates 'Données stockées en Spatial Geometry mettre : pg_geometry'. The second screenshot is identical but the 'Stockage' field is set to 'haute précision utilisation du type spatial ST_Geometry (SRID 2154)' and the text to the right indicates 'Données stockées en ST_Geometry mettre : st_geometry'.

L'URL de connexion à la base de données :

Pour PostgreSQL : `jdbc:postgresql://<serveur BDD>:<port>/<base>`

<login user cadastre> :

Utilisateur accédant aux données cadastre.

<mot de passe user cadastre> :

Mot de passe de l'utilisateur.

Exemple :

Pour une géodatabase entreprise sur PostgreSQL avec les critères suivants :

- ▶ La géométrie est stockée en « pg_geometry » ;
- ▶ La base de données « arcgis » est sur le serveur « wona.devcooter.local » sur le port 5433 ;
- ▶ Le propriétaire du schéma cadastre est « foncier » ;
- ▶ La projection est en RGF_1993_Lambert_93 (à SRID : 2154).

```
foncier.database.geometry.srid=2154
```

```
foncier.database.schema.cadastre=foncier
```

```
foncier.database.schema.plu=foncier
```

```
foncier.plu.directory=D:\\1Spatial\\Documents\\PLU
```

```
foncier.database=postgresql
```

```
foncier.database.geometry.mode=pg_geometry
```

```
foncier.database.driver=org.postgresql.Driver
```

```
foncier.database.url=jdbc:postgresql://wona.devcooter.local:5433/arcgis
```

```
foncier.database.user= foncier
```

```
foncier.database.password=Foncier18$
```

```
foncier.database.initialSize=0
```

```
foncier.database.maxTotal=8
```

```
foncier.database.validationQuery=select version();
```

3.3.1.3.2 Oracle

```
foncier.database=oracle
```

```
foncier.database.geometry.mode=st_geometry
```

```
foncier.database.driver=oracle.jdbc.OracleDriver
```

```
foncier.database.url=jdbc:oracle:thin:@<serveur BDD>:<port>:<SID>
```

```
foncier.database.user=<login user cadastre>
```

foncier.database.password=<mot de passe user cadastre>

foncier.database.initialSize=0

foncier.database.maxTotal=8

foncier.database.validationQuery=select 1 from dual

Renseigner les paramètres suivants :

foncier.database.geometry.mode :

- ▶ Indiquer le type de stockage de la géométrie dans la géodatabase entreprise pour le schéma « FONCIER » ;
- ▶ Pour Oracle : « st_geometry » ou « sdo_geometry ».

! Si vous ne connaissez pas le type de stockage de la géométrie sous ArcCatalog[™], faire propriétés de la classe d'entités « parcelle ».

Nom : FONCIER.parcelle

Alias : FONCIER.parcelle

Type

Type d'entités enregistrées dans cette classe d'entités :

Entités Polygone

Propriétés de géométrie

Coordonnées avec valeurs M (données d'itinéraires)

Coordonnées avec valeurs Z (données 3D).

Stockage : haute précision utilisation du type SDO_Geometry (SRID 2154)

Données stockées en SDO_Geometry
mettre : sdo_geometry

Nom : FONCIER.parcelle

Alias : FONCIER.parcelle

Type

Type d'entités enregistrées dans cette classe d'entités :

Entités Polygone

Propriétés de géométrie

Coordonnées avec valeurs M (données d'itinéraires)

Coordonnées avec valeurs Z (données 3D).

Stockage : haute précision utilisation du type spatial ST_Geometry (SRID 2154)

Données stockées en ST_Geometry
mettre : st_geometry

L'URL de connexion à la base de données :

Pour Oracle : jdbc:oracle:thin:@<serveur BDD>:<port>:<SID>

<login user cadastre> :

Utilisateur accédant aux données cadastre.

<mot de passe user cadastre> :

Mot de passe de l'utilisateur.

Exemple :

Pour une géodatabase entreprise sur Oracle avec les critères suivants :

- ▶ La géométrie est stockée en « st_geometry » ;
- ▶ La base de données (SID) « SIG » est sur le serveur « wona.gi.local » sur le port 1521 ;
- ▶ Le propriétaire du schéma cadastre est « foncier » ;
- ▶ L'accès aux données est réalisé avec l'utilisateur « aop » ;
- ▶ La projection est en RGF_1993_Lambert_93 (→ SRID : 2154).

```
foncier.database.geometry.srid=2154
```

```
foncier.database.schema.cadastre=foncier
```

```
foncier.database.schema.plu=foncier
```

```
foncier.plu.directory=D:\\1Spatial\\Documents\\PLU
```

```
foncier.database=oracle
```

```
foncier.database.geometry.mode=st_geometry
```

```
foncier.database.driver= oracle.jdbc.OracleDriver
```

```
foncier.database.url= jdbc:oracle:thin:@wona.gi.local:1521 :SIG
```

```
foncier.database.user= aop
```

```
foncier.database.password=AoP87$
```

```
foncier.database.initialSize=0
```

```
foncier.database.maxTotal=8
```

```
foncier.database.validationQuery= select 1 from dual
```

3.3.1.3.3 SQL Server

Dans le paragraphe « commun », renseigner le paramètre suivant :

foncier.database.gdbAdminSchema=

Deux valeurs possibles : **sde** ou **dbo**, selon votre schéma administrateur de la géodatabase entreprise SQL SERVER.

```
foncier.database=sqlserver
```

```
foncier.database.geometry.mode=ms_geometry
```

```
foncier.database.driver=com.microsoft.sqlserver.jdbc.SQLServerDriver
```

```
foncier.database.url=jdbc:sqlserver://<serveur BDD>:<port>;databaseName=<base>;integratedSecurity=fals  
e
```

```
foncier.database.user=<login user cadastre>
```

```
foncier.database.password=<mot de passe user cadastre>
```

```
foncier.database.initialSize=0
```

```
foncier.database.maxTotal=8
```

```
foncier.database.validationQuery=select 1
```

Renseigner les paramètres suivants :

L'URL de connexion à la base de données :

Pour SQL Server :

```
jdbc:sqlserver://<serveur BDD>:<port>;databaseName=<base>;integratedSecurity=false
```

<login user cadastre> :

Utilisateur accédant aux données cadastre.

<mot de passe user cadastre> :

Mot de passe de l'utilisateur.

Exemple :

Pour une géodatabase entreprise sur SQLServer avec les critères suivants :

- ▶ La base de données « foncier » est sur le serveur « wona.devcooter.local » sur le port 1433 ;
- ▶ Le propriétaire du schéma est « cadastre » ;
- ▶ La projection est en RGF_1993_Lambert_93 (→ SRID : 2154).

```
foncier.database.geometry.srid=2154
```

```
foncier.database.schema.cadastre= cadastre
```

```
foncier.database.schema.plu= cadastre
```

```
foncier.plu.directory=D:\\1Spatial\\Documents\\PLU
```

```
foncier.database=sqlserver
```

```
foncier.database.geometry.mode=ms_geometry
```

```
foncier.database.driver= com.microsoft.sqlserver.jdbc.SQLServerDriver
```

```
foncier.database.url=
```

```
jdbc:sqlserver://wona.devcooter.local:1433;databaseName=foncier;integratedSecurity=false;
```

```
foncier.database.user= cadastre
```

```
foncier.database.password=SQL$2018
```

```
foncier.database.initialSize=0
```

```
foncier.database.maxTotal=8
```

```
foncier.database.validationQuery= select 1
```

3.3.2 Définitions des droits d'accès

3.3.2.1 Paramétrage du fichier « orion.json »

- Éditer le fichier « \config\orion.json » :

```
{  
  "url": "https://localhost",  
  "module": "cadastre",  
  "organisation": "geomap-imagis"  
}
```

- **url** : indiquer l'adresse url du serveur « orion » :

Exemple :
<pre>{ "url": " https://integration.arcopole.fr/Orion" , "module": "cadastre", "organisation": "geomap-imagis" }</pre>

3.3.2.2 Paramétrage des droits d'accès.

Les droits d'accès sont définis dans la console d'administration d'arcOpole Builder.

3.3.3 Paramétrage pour le module ADS avec ArcGIS Server 10.9.1

Si vous utilisez le module ADS et que votre serveur ArcGIS Server est en version 10.9.1, vous devez éditer le fichier <REPAOPS>\config\foncier\foncier.properties et décommenter la ligne suivante :

```
#foncier.ads.carte.format=PNG32
```

Exemple :
<pre>foncier.ads.carte.format =PNG32</pre>

3.3.4 Configuration de l'accès à l'api ads d'arcOpole PRO

Le calcul de l'impact PLU concerne principalement la fiche d'information parcelle, la fiche d'information dossier et la fonction « ImpactPLU » de l'API ADS.

La configuration de l'url de l'api concernée est décrite dans le fichier : « ..\1Spatial\OpServeur\config\foncier\foncier.properties ».

Vous devez renseigner le paramètre « aOpCadastrebaseUrl » de la ligne suivante :
<pre>"foncier.reglement.baseUrl":"https://<Nom de serveur (FQDN)>/arcopolepro/rest/module/cadastre"</pre>
Renseigner :
Nom de serveur (FQDN) :
Le nom du domaine de votre serveur.

Exemple :

```
"foncier.reglement.baseUrl":"https://wona.devcoter.local/arcopolepro/rest/module/cadastre"
```

3.3.5 Définition de l'impact PLU par défaut

L'impact par défaut est utilisé :

- ▶ Par l'API ADS avec la fonction « ImpactPLU » ;
- ▶ Par les widgets « Consultation Cadastre », « Consultation Cadastre Avancée », « Consultation ADS », « Filtrage Cadastre » et « Table Cadastre » lorsque la propriété **Impact** n'est pas renseignée ;
- ▶ Par le Renseignement d'Urbanisme » lorsque la propriété **impactId** n'est pas renseignée.

L'impact PLU par défaut est défini dans le fichier :

« ..\1Spatial\OpServeur\config\foncier\foncier.properties ».

Vous devez renseigner le paramètre « foncier.default.impact » de la ligne suivante :

```
"foncier.default.impact=<Numéro impact>
```

Renseigner :

Numéro impact :

Identifiant de l'impact à utiliser par défaut.

Exemple :

```
foncier.default.impact=1
```

3.3.6 Définition du renseignement d'urbanisme par défaut

Le renseignement d'urbanisme par défaut est utilisé par les widgets « Consultation Cadastre », « Consultation Cadastre Avancée » et « Localisation Cadastre lorsque la propriété **Renseignement d'Urbanisme à produire** n'est pas renseignée.

L'impact PLU par défaut est défini dans le fichier :

« ..\1Spatial\OpServeur\config\foncier\foncier.properties ».

Vous devez renseigner le paramètre « foncier.default.ru » de la ligne suivante :

```
"foncier.default.ru=<Numéro RU>
```

Renseigner :

Numéro RU :

Identifiant du RU à utiliser par défaut.

Exemple :

```
foncier.default.ru=1
```

3.3.7 Configuration des rapports de “Renseignement d’urbanisme”

- ▶ Dans le répertoire « <REPAOPS>\config\foncier » vous avez un fichier pré-paramétré selon le type de rapport « Renseignement d’urbanisme » que vous souhaitez utiliser dans l’application :
 - ru.json (le rapport de renseignement d’urbanisme par défaut)
 - ru.sample (Exemple de paramétrage avancé du RU)

Exemple :

- Pour utiliser le modèle par défaut fourni avec arcOpole PRO Foncier, utiliser le fichier : **<REPAOPS>\config\foncier\ru.json**
- Pour utiliser un modèle de rapport personnalisable et évolutif proposé par 1Spatial, utiliser le fichier : <REPAOPS>\config\foncier\ru.sample
- Pour configurer : **<REPAOPS>\config\foncier\ru.json**

- ▶ Ensuite, éditer le fichier « <REPAOPS>\config\foncier\ru.json » pour personnaliser le(s) rapport(s) (voir **Guide Administrateur arcOpole PRO Foncier Paramétrage RU**).

3.3.8 Configuration accès Grand Public

Il s’agit d’utiliser les widgets « Consultation Cadastre » et « Localisation Cadastre » sans authentification au préalable.

La configuration de l’accès « Grand Public » est décrite dans le fichier : « ..\1Spatial\OpServeur\config\application.properties ».

La propriété « **application.anonymous** » permet de gérer cette configuration :

- ▶ Pour activer l’accès grand public : application.anonymous=true
- ▶ Pour le désactiver : application.anonymous=false

Cette propriété est optionnelle. Sa valeur par défaut est false.

si celle-ci est absente, l’application considère que l’accès anonyme est désactivé.

3.3.9 Configuration cart@ds

Cette configuration est liée à la nouvelle API Cart@ds.

La configuration cart@ds est décrite dans le fichier :

« ..\1Spatial\OpServeur\config\foncier\catads.json ».

Vous devez renseigner les paramètres de connexion des lignes suivantes :

```
"user_login": "<Nom d'utilisateur>",  
"user_password": "<Mot de passe>",  
"client_id": "<Client>"
```

Renseigner :

Nom d'utilisateur :

Le nom d'utilisateur

Mot de passe :

Le mot de passe du client (un mot de passe en clair pas un hash SHA-256)

Client ID :

Identifiant du client.

4 ANNEXES

4.1 Vérification d'accès aux données métier, via un navigateur

Pour tester que le module foncier est bien installé et a bien accès aux données de votre schéma « FONCIER », vous trouverez ci-dessous un lien qui permet d'obtenir la liste des communes :

<https://<MonServeur>/arcopolepro/rest/module/cadastre/service/commune/list?token=>

Pour pouvoir utiliser ce lien, il faut lui donner le token de session arcOpole PRO Serveur.

Pour obtenir ce token, voici comment procéder :

- ▶ Utiliser le lien de test, d'arcOpole PRO Serveur :
<https://<MonServeur>/arcopolepro/rest/auth/oauth2/authorize?callback=arcopolepro:application>
- ▶ Vous connecter avec votre compte ;
- ▶ Une fois la page web ci-dessous obtenue :

Olivier RANGUIN
olivier.ranguin



- ▶ Faire un clic droit dans la page (pas sur l'image), puis sélectionner « Page source » (Chrome), « Afficher la source » (Edge), ou « Code source de la page » (Firefox) ;
- ▶ Dans la page source obtenue, rechercher la partie « fonction_load() » puis le mot clé « token » ;
- ▶ Copier l'intégralité de la chaîne située entre les guillemets :

```
function load() {  
  var json = {  
    "user" : "oranguin",  
    "fullname" : "Olivier Ranguin",  
    "portal" : "",  
    "token" : "eyJcL_IS0JZlNFj12gmYd0yZVoZCFGexF7q2yr-8Iuw0npfFPefk77DsUsxkU_kl0Lghu0Ui4yRb9pZg4Aiyhg=",  
    "portaltoken" : "",  
    "duration" : 3600,  
    "csrfHeader" : "",  
    "csrfToken" : ""  
  };  
}
```

- ▶ Ensuite dans votre barre de navigation saisir :
<https://<MonServeur>/arcopolepro/rest/module/cadastre/service/commune/list?token=>
auquel vous ajoutez le token copié précédemment.

Exemple :

Serveur arcOpole PRO Serveur : pate.ig.local

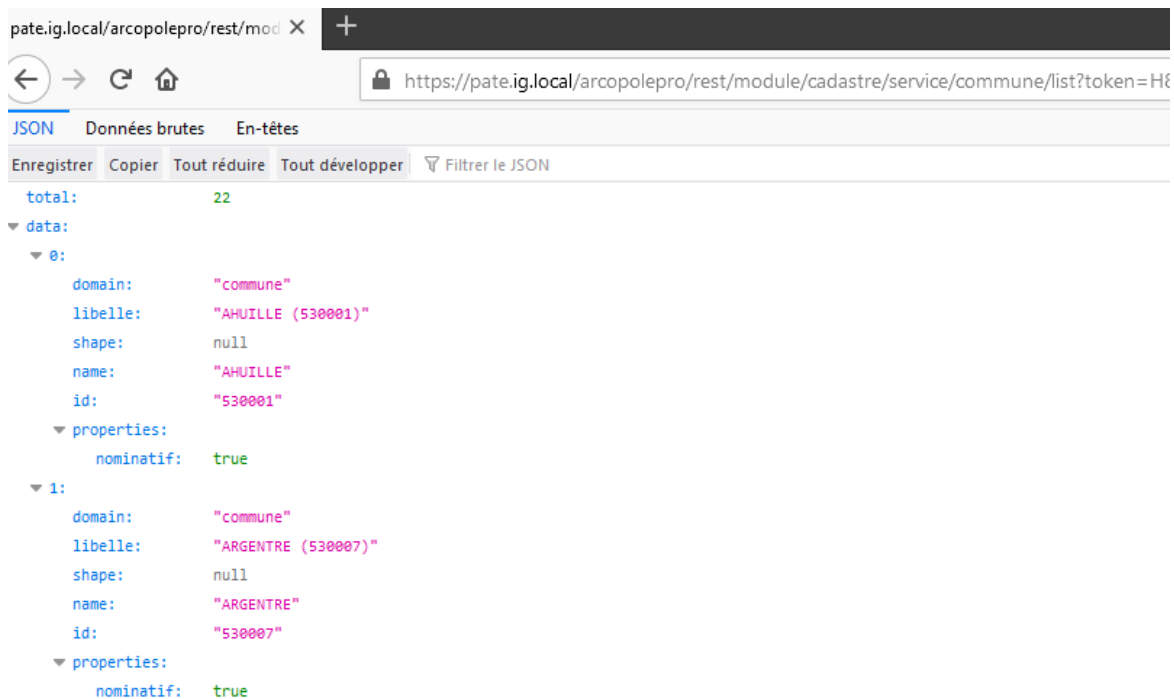
Token :

H8aDMXzkRau85XBaAioH6L5HsTHxdmlzdeXhiAABy1-fm2nGpsuATBnoWmdKxLNhIAzhJdaKrXK
xdk4vkZkF4w==

Dans votre navigateur, saisir :

```
https://pate.ig.local/arcopolepro/rest/module/cadastre/service/commune/list?token=H8aDMXzkRau85XBaAioH6L5HsTHxdmlzdeXhiAAbY1-fm2nGpsuATBnoWmdKxLNhIAzhJdaKrXKxdk4vkZkF4w==
```

► Ce qui donne comme résultat (rendu dans Firefox) :



```
total: 22
data:
  0:
    domain: "commune"
    libelle: "AHUILLE (530001)"
    shape: null
    name: "AHUILLE"
    id: "530001"
    properties:
      nominatif: true
  1:
    domain: "commune"
    libelle: "ARGENTRE (530007)"
    shape: null
    name: "ARGENTRE"
    id: "530007"
    properties:
      nominatif: true
```

4.2 Quelques messages d'erreurs liés au module foncier.

4.2.1 Module foncier non activé

État HTTP 404 – Non trouvé

Type Rapport d'état

description La ressource demandée n'est pas disponible.

Apache Tomcat/9.0.16

Dans le fichier <REPAOPS>\logs\arcopolepro.log, vous aurez une erreur de ce type :

```
[WARN ] 2019-09-26 15:46:11.811 [servlet.PageNotFound] - No mapping for GET /arcopolepro/rest/module/cadastre/service/commune/list
```

Voir fichier « modules.json ».

4.2.2 Manque le paramètre gdbAdminSchema

État HTTP 404 – Non trouvé

Type Rapport d'état

description La ressource demandée n'est pas disponible.

Apache Tomcat/9.0.16

Dans le fichier <REPAOPS>\logs\arcopolepro.log, vous aurez une erreur de ce type :

```
[WARN ] 2020-06-22 16:00:12.561 [support.ClassPathXmlApplicationContext] - Exception
encountered during context initialization - cancelling refresh attempt:
org.springframework.beans.factory.BeanDefinitionStoreException: Invalid bean definition with
name 'foncierLogService' defined in class path resource [spring/application-foncier-context.xml]:
Could not resolve placeholder 'foncier.database.gdbAdminSchema' in value
"${foncier.database.gdbAdminSchema}"; nested exception is java.lang.IllegalArgumentException:
Could not resolve placeholder 'foncier.database.gdbAdminSchema' in value
"${foncier.database.gdbAdminSchema}"
```

Il manque la ligne : **foncier.database.gdbAdminSchema=**, dans le fichier « **foncier.properties** ». **Voir paragraphe « Configuration de l'accès à la base de données ».**

4.2.3 Utilisateur logué n'a pas accès au module « cadastre »

État HTTP 403 – Interdit

Type Rapport d'état

message Forbidden

description L'accès à la ressource demandée a été interdit.

Apache Tomcat/9.0.16

L'utilisateur logué n'a pas accès au module « cadastre ».

Voir la configuration des droits d'accès.

4.2.4 Problème(s) de configuration de l'accès à la base de données

Pour tous les problèmes cités dans ce chapitre, il faut regarder le paramétrage du fichier : « **foncier.properties** ».

4.2.4.1 Chaîne JDBC

Dans le fichier : <REPAOPS>\logs\arcopolepro.log

```
[ERROR] 2019-09-26 16:47:49.585 [controller.CadastreController] - Request
</arcopolepro/rest/module/cadastre/service/commune/list> failed: Failed to obtain JDBC Connection;
nested exception is java.sql.SQLException: Cannot create PoolableConnectionFactory (Erreur d'E/S: The
```

<p>Network Adapter could not establish the connection) org.springframework.jdbc.CannotGetJdbcConnectionException: Failed to obtain JDBC Connection; nested exception is java.sql.SQLException: Cannot create PoolableConnectionFactory (Erreur d'E/S: The Network Adapter could not establish the connection)</p>
<p>Dans le fichier : <REPAOPS>\logs\foncier.log</p>
<p>[ERROR] 2019-09-26 16:47:49.585 - Request </arcopolepro/rest/module/cadastre/service/commune/list> failed: Failed to obtain JDBC Connection; nested exception is java.sql.SQLException: Cannot create PoolableConnectionFactory (Erreur d'E/S: The Network Adapter could not establish the connection) org.springframework.jdbc.CannotGetJdbcConnectionException: Failed to obtain JDBC Connection; nested exception is java.sql.SQLException: Cannot create PoolableConnectionFactory (Erreur d'E/S: The Network Adapter could not establish the connection) =====</p>
<p>PostgreSQL :</p>
<p>{"message":"Failed to obtain JDBC Connection; nested exception is java.sql.SQLException: Cannot create PoolableConnectionFactory (FATAL: authentication par mot de passe échouée pour l'utilisateur « aop » (pgjdbc: autodetected server-encoding to be ISO-8859-1, if the message is not readable, please check database logs and/or host, port, dbname, user, password, pg_hba.conf))","status":1}</p>
<p>Oracle :</p>
<p>{"message":"Failed to obtain JDBC Connection; nested exception is java.sql.SQLException: Cannot create PoolableConnectionFactory (ORA-01017: nom utilisateur/mot de passe non valide ; connexion refusée\n)","status":1}</p>
<p>SQL Serveur :</p>
<p>{"message":"Failed to obtain JDBC Connection; nested exception is java.sql.SQLException: Cannot create PoolableConnectionFactory (Échec de l'ouverture de session de l'utilisateur 'cadastre'. ClientConnectionId:dd6fca35-d996-40a9-b3fe-47a6f4d0e7c5)","status":1}</p>

4.2.4.2 Utilisateur / Mot de passe

<p>Dans le fichier : <REPAOPS>\logs\foncier.log</p>
<p>PostgreSQL :</p>
<p>[ERROR] 2019-09-26 16:55:48.660 - Request </arcopolepro/rest/module/cadastre/service/commune/list> failed: Failed to obtain JDBC Connection; nested exception is java.sql.SQLException: Cannot create PoolableConnectionFactory (ORA-01017: nom utilisateur/mot de passe non valide ; connexion refusée org.springframework.jdbc.CannotGetJdbcConnectionException: Failed to obtain JDBC Connection; nested exception is java.sql.SQLException: Cannot create PoolableConnectionFactory (ORA-01017: nom utilisateur/mot de passe non valide ; connexion refusée</p>
<p>Oracle :</p>
<p>[ERROR] 2019-09-26 17:02:07.368 - Request </arcopolepro/rest/module/cadastre/service/commune/list> failed: Failed to obtain JDBC Connection; nested exception is java.sql.SQLException: Cannot create PoolableConnectionFactory (FATAL: authentication par mot de passe échouée pour l'utilisateur « aop »</p>

(pgjdbc: autodetected server-encoding to be ISO-8859-1, if the message is not readable, please check database logs and/or host, port, dbname, user, password, pg_hba.conf))

org.springframework.jdbc. CannotGetJdbcConnectionException: Failed to obtain JDBC Connection; nested exception is java.sql.SQLException: Cannot create PoolableConnectionFactory (FATAL: authentication par mot de passe échouée pour l'utilisateur « aop » (pgjdbc: autodetected server-encoding to be ISO-8859-1, if the message is not readable, please check database logs and/or host, port, dbname, user, password, pg_hba.conf))

SQL Serveur :

[ERROR] 2019-09-26 17:09:03.209 - Request </arcopolepro/rest/module/cadastre/service/commune/list> failed: Failed to obtain JDBC Connection; nested exception is java.sql.SQLException: Cannot create PoolableConnectionFactory (Échec de l'ouverture de session de l'utilisateur 'cadastre'. ClientConnectionId:dd6fca35-d996-40a9-b3fe-47a6f4d0e7c5)

org.springframework.jdbc. CannotGetJdbcConnectionException: Failed to obtain JDBC Connection; nested exception is java.sql.SQLException: Cannot create PoolableConnectionFactory (Échec de l'ouverture de session de l'utilisateur 'cadastre'. ClientConnectionId:dd6fca35-d996-40a9-b3fe-47a6f4d0e7c5)

4.2.4.3 Schéma propriétaire

Dans le fichier : <REPAOPS>\logs\foncier.log

```
{"message":"PreparedStatementCallback; bad SQL grammar [select c.codcomm, c.nom from foncier2.commune c order by c.nom asc]; nested exception is org.postgresql.util.PSQLException: ERREUR: la relation « foncier2.commune » n'existe pas\n Position : 31","status":1}
```

4.2.5 Erreurs issues lors d'une fonction de localisation

Dans le fichier : <REPAOPS>\logs\foncier.log

Si vous avez une erreur de ce type :

Avec une géodatabase PostgreSQL :

[ERROR] 2019-09-27 09:19:02.042 [controller.CadastreController] - Request </arcopolepro/rest/module/cadastre/service/commune/530130> failed: PreparedStatementCallback; bad SQL grammar [select c.codcomm, c.nom,sde.st_asbinary(sde.st_transform(c.shape,2154)) as shape from foncier.commune c where c.codcomm in (?)]; nested exception is org.postgresql.util.PSQLException: ERREUR: la fonction sde.st_transform(geometry, integer) n'existe pas

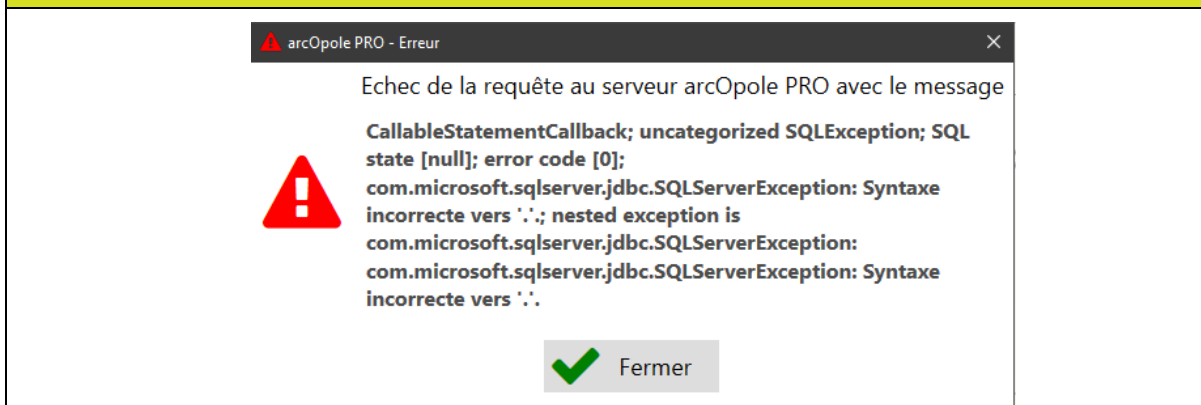
Avec une géodatabase Oracle :

[ERROR] 2019-09-27 09:31:44.468 [controller.CadastreController] - Request </arcopolepro/rest/module/cadastre/service/commune/530130> failed: PreparedStatementCallback; bad SQL grammar [select c.codcomm, c.nom,SDO_UTIL.TO_WKBGEOMETRY(SDO_CS.TRANSFORM(c.shape,2154)) as shape from foncier.commune c where c.codcomm in (?)]; nested exception is java.sql.SQLException: ORA-06553: PLS-306: numéro ou types d'arguments erronés dans appel à 'TRANSFORM'

Dans ces deux cas, c'est le type de géométrie indiqué au paramètre :

« **foncier.database.geometry.mode=** » dans le fichier « **foncier.properties** » qui n'est pas correct.

Sous ArcGIS Pro :



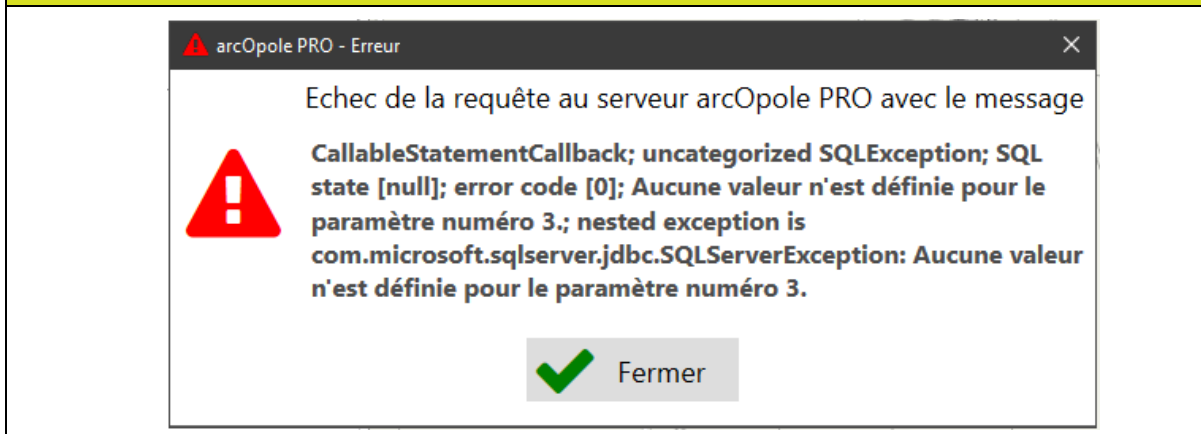
Si le paramètre **foncier.database.gdbAdminSchema** est défini avec le mauvais schéma (**sde** au lieu de **dbo**, ou **dbo** au lieu de **sde**), vous aurez comme erreur :

Dans le fichier : **<REPAOPS>\logs\foncier.log**

```
[ERROR] 2020-06-22 16:41:16.536 - Request
</arcopolepro/rest/module/cadastre/service/parcelle/530130%20%20%20ZB0010> failed:
CallableStatementCallback; uncategorized SQLException; SQL state [null]; error code [0]; Aucune valeur n'est
définie pour le paramètre numéro 3.; nested exception is com.microsoft.sqlserver.jdbc.SQLServerException:
Aucune valeur n'est définie pour le paramètre numéro 3.

org.springframework.jdbc.UncategorizedSQLException: CallableStatementCallback; uncategorized
SQLException; SQL state [null]; error code [0]; Aucune valeur n'est définie pour le paramètre numéro 3.;
nested exception is com.microsoft.sqlserver.jdbc.SQLServerException: Aucune valeur n'est définie pour le
paramètre numéro 3.
```

Sous ArcGIS Pro :



Voir paragraphe « Configuration de l'accès à la base de données », rubrique SQL SERVER.